

Voorwaarden voor het monteren van kozijnen

Op prefab betonwanden van constructiebeton

Bruil biedt u de mogelijkheid tot kozijnmontage van houten en kunststof kozijnen (ander materiaal in overleg). Deze montage vindt plaats volgens onderstaande voorwaarden en op basis van het Bruil detail kozijnaansluiting.

(zie figuur 2.22)

Procedure tekenwerk

- Voor de start van het tekenwerk van de elementen dient u de volgende gegevens tijdig aan te leveren:
- Kozijn aanzichttekeningen.
- Kozijnstaat met de juiste peilhoogte en betonsparing voor de kozijnen.

Tijdens de uitwerking dient u de volgende gegevens tijdig aan te leveren:

- Volledige en juiste gegevens die duidelijk aangeven op welke plaats(en), welke (type/maat) kozijnen aangebracht dienen te worden. Deze informatie dient op het elementenoverzicht of de elementtekening aangegeven en gecontroleerd te worden.
- Een totaalijst van de te leveren kozijnen, met de weergave van de aantallen/kozijn/blok.
- De herkomst van de kozijnen door vermelding van de naam van de fabrikant, adres, telefoon, emailadres en contactpersoon.

Levering kozijnen

Kozijnen dienen uiterlijk **3** werkweken voor start levering bij de productielocatie beschikbaar te zijn.

Let op! Te late leveringen van kozijnen hebben invloed op de levertijd van de elementen. Levering vindt uitsluitend plaats op werkdagen tussen 7:00 en 15:00 uur. Aanmelden bij de Werkvoorbereider. Productielocatie Geertruidenberg (Centraleweg 6, 4931 NB, Geertruidenberg)

- Alleen leveringen met een correcte vrachtbbon worden in ontvangst genomen; hierbij dient het ordernummer van Bruil prefab te zijn vermeld.
- De kozijnen dienen op het productiebedrijf staand in bokken (speciaal voor kozijnleveringen) en met de bovenkant naar boven aangevoerd te worden.
- De bokken moeten met een vorkheftruck gelost kunnen worden (dus voorzien van uitsparingen voor lepels).
- De kozijnen dienen per merk ingepakt aangeleverd te worden. Kozijnen mogen niet op elkaar gestapeld worden in de bok.
- De kozijnen dienen per bouwlaag per blok te worden aangeleverd i.v.m. beperkte opslagcapaciteit (vrijstaande woningen zoveel mogelijk op één bok).
- Kozijnen binnen een pakket voorzien van schroeflat met schroeven (geen torx- schroeven).
- De kozijnen worden buiten opgeslagen (zonder overkapping) en dienen tegen weer- en windinvloeden te zijn ingepakt.

- Kozijnen die op de bouwplaats gemonteerd moeten worden door de aannemer, dienen rechtstreeks van de timmerfabriek naar de bouwplaats afgeleverd te worden (geen tussenkomst Bruil prefab).
- Bewegende delen zijn vastgezet of op slot.
- De kozijnleverancier brengt het afdichtingsband volledig aan, minimaal 10 mm vanaf dagkant elementsparing.

Codering kozijnen

Deze moet eenvoudig zijn en bestaan uit max. 5 karakters (bv. merk A01 of 223 of B01sp) én

- uniek wil zeggen beeld- of spiegelbeeld uitvoering, maar ook als gevolg van kleur, glasdikte, hang- en afsluitwerk, ventilatieroosters, enz.;
- de codering dient op het kozijn zelf aangegeven te worden en niet op de verpakking o.i.d.

Maatvastheid kozijnen

- Kozijnen dienen maatvast én haaks te zijn aangevoerd.
- Stelkozijnen zijn voorzien van maatregelen om de haaksheid te borgen.
- Deuren zijn voorzien van middensteun om het doorhangen van de stijl te voorkomen.

Bescherming kozijnen

Dit is noodzakelijk om beschadigingen te voorkomen tijdens het aanbrengen van de kozijnen, maar ook tijdens het transport naar de bouwplaats en gedurende de montage zelf (o.a. lekwater).

- Kozijnen die zijn voorzien van glas en/of afgelakt dienen te zijn voorzien van een dikke beschermende (wapenings)folie aan de buitenkant (dus niet rondom).
- Het glas zelf zowel aan de binnen- als buitenkant voorzien van glasfolie.
- Lateislabben/DPC-folie vastzetten (opgerold en geniet) aan het kozijn.
- Holonite/ DTS onderdorpels beschermen tegen breuk.

Aanvullend voor kunststof kozijnen:

- Het kunststof zelf, voorzien van een coating aan de binnen- en buitenkant.
- Aanlevering dusdanig dat kozijnen afzonderlijk vast staan binnen het aangevoerde pakket.

Hijzen kozijnen

De kozijnen worden staand opgeslagen. Het assembleren van de kozijnen met het prefabbeton element kan zowel verticaal als horizontaal gebeuren.

Tijdens de assemblage worden de (beglaasde) kozijnen verplaatst met behulp van heftrucks, bokken en bovenloop of portaalkranen. Daarom de volgende eisen:

- De zijkanalen van het kozijn moeten aan de bovenkant voorzien zijn van nylon of stalen hijsbanden en altijd geschroefd (nieten is niet toegestaan).
- Let op! i.v.m. kantelen tijdens assemblage nooit op de rand aanbrengen.
- Óf de hijsvoorziening moeten gecertificeerd zijn door een certificerende instantie of fabriekseigen.
- De verwijdering van de hijsvoorziening vindt niet plaats door Bruil prefab.

Niet te assembleren kozijn(delen)

Kozijnen die niet fabrieksmatig geassembleerd kunnen worden:

- Totale elementdikte is groter dan 285 mm (beton + kozijn).
- Steken onder- of bovenzijde uit ten opzichte van het prefabbeton element.
- Steken (delen) buiten kozijnvlak uit (bijvoorbeeld niet wegdraaibare raamuitzetters).
- Indien geen onder- of bovenlatei, bevestiging zelf op de bouw aanbrengen.
- Schotwerk en/of panelen worden niet ter plaatse van het productiebedrijf aangebracht om passing problemen op de bouwplaats te voorkomen.
- Het meeleveren van losse kozijndelen (glaslatten e.d.) is niet toegestaan en worden zonodig (op uw kosten) retour gezonden.
- Assemblage waarbij kozijndelen tijdelijk gedemonteerd moeten worden, worden door Bruil prefab niet uitgevoerd; idem het samenstellen van kozijndelen.

Overige uitgangspunten en voorwaarden

- Door de afnemer dient rekening gehouden te worden met eventueel vermeerdering van het gewicht van het geassembleerde element.
- Bruil prefab is niet aansprakelijk voor schade of breuk aan de kozijnen, ontstaan tijdens opslag en/of transport. Bruil prefab is evenmin aansprakelijk voor schade of breuk aan hardstenen onderdorpels, indien deze worden toegepast.
- De verantwoordelijkheid van Bruil prefab voor kozijnen beperkt zich tot de juiste verwerking daarvan.
- Bruil prefab is alleen aansprakelijk voor directe schade voor zover die tijdens de assemblage ontstaat en voor zover de schade aan haar toegerekend kan worden. De aansprakelijkheid geldt alleen voor de directe schade en tot een maximum van de opdrachtsom voor de kozijnassemblage.
- Met betrekking tot juiste aantallen, uitvoering, kwaliteit, tijdige levering e.d. vervult Bruil prefab alleen een signalerende functie.
- Afwijkingen en/of kosten kunnen voor de afnemer geen aanleiding zijn tot herziening/annulering van de overeenkomst.
- Afwijkingen zijn slechts mogelijk in overleg met Bruil prefab en zijn van invloed op prijs en planning.
- Gemonteerde kozijnen dienen altijd door de opdrachtgever te worden gecontroleerd en mogelijk te worden nagesteld. Met name de draaiende delen dienen voor verdere bewerkingen (metselwerk) nagekeken / nagesteld te worden.
- Het afwijken van deze instructie kan uitsluitend na overleg met Bruil Prefab en kan een prijsconsequentie tot gevolg hebben.

Transportvoorziening

Elementen met kozijnopeningen zonder latei of penant zijn verzwakt. De elementen zijn het meest kwetsbaar tijdens het transporteren en het hijsen. Om deze elementen ongeschonden te kunnen monteren wordt een stalen voorziening aangebracht. Na montage moet deze verwijderd worden (zorg voor bescherming van het kozijn).

Mogelijke transport voorzieningen:

1. **Stalen profiel**
 - Op ca. 150 mm o.k. element

- Aan stortzijde element
- Evt. in combinatie met een wapeningstaaf
- Profiel verwijderen en retourneren met lege sledes

2. Stalen Koker (zie figuur 2.11)

- Koker profiel 30x30x3
- Koker ligt in het midden van de wanddikte
- Koker ligt gelijk met onderzijde wand (geldt andersom ook voor bovenzijde)

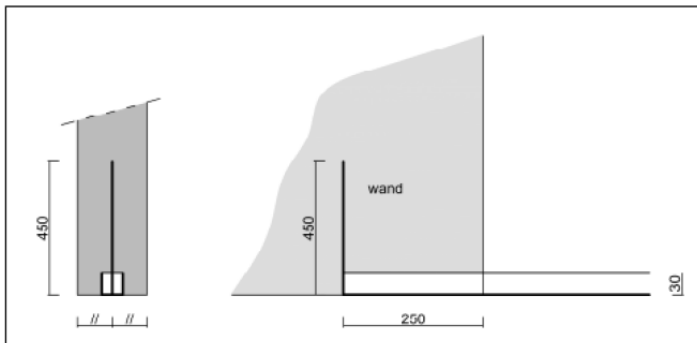


fig. 2.11a: positie koker 30x30x in de wand

Figuur 2.22

